

บทที่ ๓

๓.๑ เขตพื้นที่รับผิดชอบด้านการบรรเทาสาธารณภัยของกองทัพบก (ในปีปัจจุบัน)

มณฑลทหารบก มีหน้าที่ในแต่ละเขตพื้นที่ ดังต่อไปนี้

กองทัพภาคที่ ๑	
หน่วย	รับผิดชอบในเขตพื้นที่
มณฑลทหารบกที่ ๑๑	กรุงเทพมหานคร จังหวัดนครปฐม จังหวัดนนทบุรี จังหวัดปทุมธานี และจังหวัดสมุทรปราการ
มณฑลทหารบกที่ ๑๒	จังหวัดฉะเชิงเทรา จังหวัดนครนายก และจังหวัดฉะเชิงเทรา
มณฑลทหารบกที่ ๑๓	จังหวัดลพบุรี จังหวัดชัยนาท จังหวัดสิงห์บุรี และจังหวัดอ่างทอง
มณฑลทหารบกที่ ๑๔	จังหวัดชลบุรี และจังหวัดระยอง
มณฑลทหารบกที่ ๑๕	จังหวัดเพชรบุรี และจังหวัดประจวบคีรีขันธ์
มณฑลทหารบกที่ ๑๖	จังหวัดราชบุรี จังหวัดสมุทรสงคราม และจังหวัดสมุทรสาคร
มณฑลทหารบกที่ ๑๗	จังหวัดกาญจนบุรี และจังหวัดสุพรรณบุรี
มณฑลทหารบกที่ ๑๘	จังหวัดสระบุรี และจังหวัดพระนครศรีอยุธยา
มณฑลทหารบกที่ ๑๙	จังหวัดสระแก้ว จังหวัดจันทบุรี และจังหวัดตราด
กองทัพภาคที่ ๒	
มณฑลทหารบกที่ ๒๑	จังหวัดนครราชสีมา และจังหวัดชัยภูมิ
มณฑลทหารบกที่ ๒๒	จังหวัดอุบลราชธานี และจังหวัดอำนาจเจริญ
มณฑลทหารบกที่ ๒๓	จังหวัดขอนแก่น และจังหวัดกาฬสินธุ์
มณฑลทหารบกที่ ๒๔	จังหวัดอุดรธานี และจังหวัดหนองคาย
มณฑลทหารบกที่ ๒๕	จังหวัดสุรินทร์ และจังหวัดศรีสะเกษ
มณฑลทหารบกที่ ๒๖	จังหวัดบุรีรัมย์ และจังหวัดมหาสารคาม

กองทัพบกในการช่วยเหลือภัยพิบัติ ■

หน่วย	รับผิดชอบในเขตพื้นที่
มณฑลทหารบกที่ ๒๗	จังหวัดร้อยเอ็ด และจังหวัดยโสธร
มณฑลทหารบกที่ ๒๘	จังหวัดเลย และจังหวัดหนองบัวลำภู
มณฑลทหารบกที่ ๒๙	จังหวัดสกลนคร และจังหวัดบึงกาฬ
มณฑลทหารบกที่ ๒๑๐	จังหวัดนครพนม และจังหวัดมุกดาหาร
กองทัพภาคที่ ๓	
มณฑลทหารบกที่ ๓๑	จังหวัดนครสวรรค์ จังหวัดกำแพงเพชร และจังหวัดอุทัยธานี
มณฑลทหารบกที่ ๓๒	จังหวัดลำปาง
มณฑลทหารบกที่ ๓๓	จังหวัดเชียงใหม่ จังหวัดแม่ฮ่องสอน และจังหวัดลำพูน
มณฑลทหารบกที่ ๓๔	จังหวัดพะเยา
มณฑลทหารบกที่ ๓๕	จังหวัดอุตรดิตถ์ และจังหวัดแพร่
มณฑลทหารบกที่ ๓๖	จังหวัดเพชรบูรณ์ และจังหวัดพิจิตร
มณฑลทหารบกที่ ๓๗	จังหวัดเชียงราย
มณฑลทหารบกที่ ๓๘	จังหวัดน่าน
มณฑลทหารบกที่ ๓๙	จังหวัดพิษณุโลก และจังหวัดสุโขทัย
มณฑลทหารบกที่ ๓๑๐	จังหวัดตาก
กองทัพภาคที่ ๔	
มณฑลทหารบกที่ ๔๑	จังหวัดนครศรีธรรมราช นอกจากอำเภอทุ่งสง และจังหวัดภูเก็ต
มณฑลทหารบกที่ ๔๒	จังหวัดสงขลา จังหวัดพัทลุง และจังหวัดสตูล
มณฑลทหารบกที่ ๔๓	อำเภอทุ่งสง จังหวัดนครศรีธรรมราช จังหวัดกระบี่ และจังหวัดตรัง
มณฑลทหารบกที่ ๔๔	จังหวัดชุมพร และจังหวัดระนอง
มณฑลทหารบกที่ ๔๕	จังหวัดสุราษฎร์ธานี และจังหวัดพังงา
มณฑลทหารบกที่ ๔๖	จังหวัดปัตตานี จังหวัดนราธิวาส และจังหวัดยะลา

ที่มา : กฎกระทรวงกำหนดหน้าที่และเขตพื้นที่ของมณฑลทหารบก พ.ศ. ๒๕๕๘

■ กองทัพบกในการช่วยเหลือภัยพิบัติ

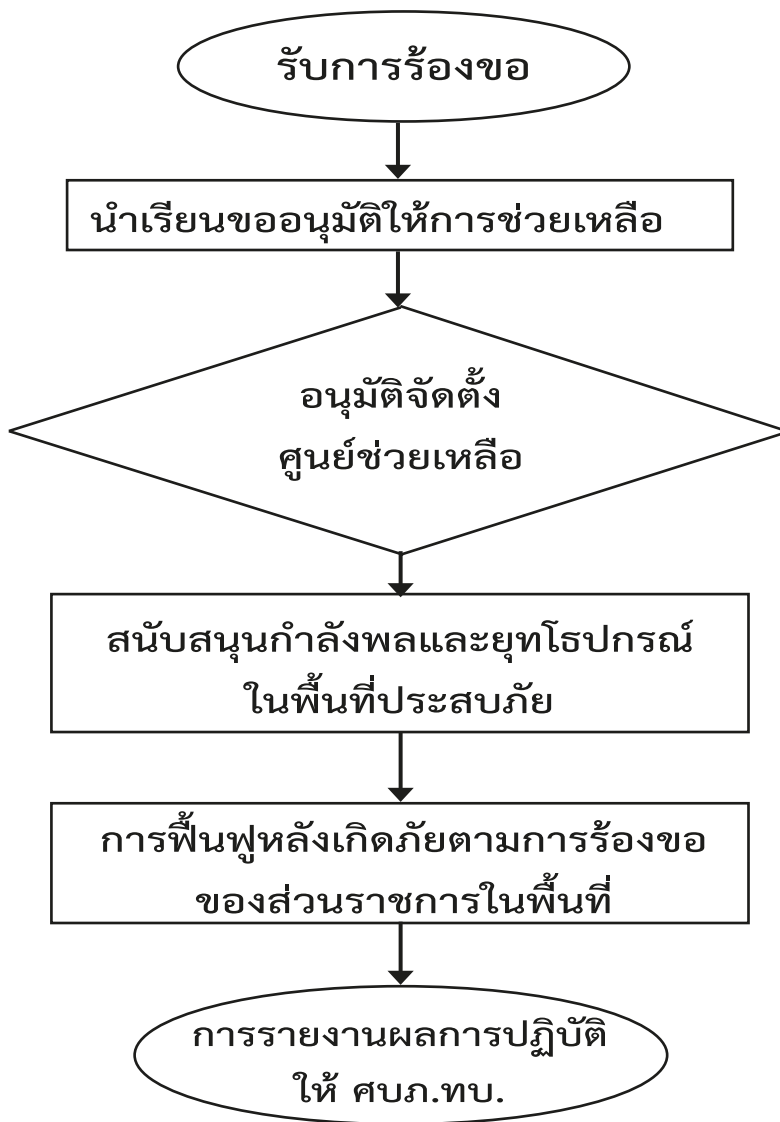
๓.๒ แนวความคิดในการปฏิบัติการช่วยเหลือภัยพิบัติของกองทัพบก

ภัยพิบัติที่พบบ่อยในประเทศไทย จากที่กล่าวมาแล้วในบทที่ ๑ ประกอบด้วย วาตภัย, อุทกภัย, ดินโคลนถล่ม, ไฟป่าและหมอกควัน, แผ่นดินไหว โดยในแต่ละภัยพิบัติมีการบริหารจัดการในด้านกำลังพลในด้านช่วยเหลือด้านต่าง ๆ ดังนี้

อุทกภัย	วาตภัย	ดินโคลนถล่ม และแผ่นดินไหว	ไฟป่า
ชุดวางกระสอบทราย ชุดขนย้ายสิ่งของ ชุดหมอเดินเท้า ชุด ปชส. ชุดสนับสนุนทั่วไป ชุดฟื้นฟู ชุดสื่อสาร	ชุดซ่อมแซม ชุด ปชส. ชุดหมอเดินเท้า ชุดสนับสนุนทั่วไป	ชุดเครื่องมือหนัก ชุดค้นหาผู้ภัย ชุดหมอเดินเท้า ชุด ปชส. ชุดสนับสนุน ทั่วไป	ชุด ปชส. และบรรณรักษ์ ชุดดับไฟ ชุดสื่อสาร ชุดสนับสนุน ทั่วไป

หน้าที่ของหน่วยงานที่เข้าปฏิบัติงานด้านการบรรเทาสาธารณภัย จะดำเนินการตามแนวทางการปฏิบัติของ กร.ทบ. ดังนี้

ผังกระบวนการทำงาน



ที่มา : คู่มือแนวทางการปฏิบัติงานด้านการบรรเทาสาธารณภัย กร.ทบ.

■ กองทัพบกในการช่วยเหลือภัยพิบัติ

๓.๓ การกำหนดหน้าที่ความรับผิดชอบ โดยปฏิบัติตามแนวทางการปฏิบัติของ กร.ทบ. โดยแบ่งความรับผิดชอบการช่วยเหลือและบรรเทาสาธารณภัยออกเป็น ๓ ส่วน ได้แก่

๓.๓.๑ ส่วนบังคับบัญชา ศูนย์บรรเทาสาธารณภัยกองทัพบก (ศบภ.ทบ.) ควบคุมและอำนวยความสะดวกการปฏิบัติของศูนย์บรรเทาสาธารณภัยกองทัพบก (ศบภ.ทภ.) และหน่วยต่างๆ ใน ทบ. ในภารกิจการช่วยเหลือผู้ประสบสาธารณภัยและภัยพิบัติต่างๆ ดังนี้

๓.๓.๑.๑ วางแผนอำนวยความสะดวก ประสานงาน สั่งการ กำกับดูแล และให้การสนับสนุนที่เกี่ยวข้องต่อการปฏิบัติของหน่วยต่างๆ ใน ทบ. ในภารกิจการช่วยเหลือผู้ประสบภัยพิบัติและสาธารณภัย รวมทั้งการปฏิบัติในขั้นการบูรณะสภาพความเสียหาย

๓.๓.๑.๒ เป็นศูนย์กลางในการประสานงานกับหน่วยต่างๆ ทั้งในและนอก ทบ. ในการอำนวยความสะดวกผู้ประสบภัยพิบัติและสาธารณภัย รวมทั้งจัดตั้งศูนย์รับบริจาคเงินและสิ่งของ เพื่อนำไปแจกจ่ายช่วยเหลือแก่ผู้ประสบภัย

๓.๓.๑.๓ อำนวยความสะดวก และดำเนินการประชาสัมพันธ์โดยสื่อประเภทต่างๆ ของ ทบ. หรือผ่านสื่อมวลชนอื่นๆ เพื่อเตือนภัย รายงานเหตุการณ์

๓.๓.๑.๔ ปฏิบัติงานตามที่ได้รับมอบจาก ศบภ.กท. และตามที่ ผบ.ทบ. และ ผอ.ศบภ.ทบ. มอบหมาย

๓.๓.๒ ส่วนปฏิบัติการ ศบภ.ทภ. และ ศบภ.ทภ.นขต.ทบ. อื่นๆ รวมทั้ง กรมฝ่ายกิจการพิเศษและกรมฝ่ายยุทธบริการจะเป็นหน่วยปฏิบัติหลักในบางสถานการณ์ด้วย

๓.๓.๒.๑ ปฏิบัติหน้าที่ที่ศูนย์บรรเทาสาธารณภัย กองทัพบก (ศบภ.ทภ.) ได้แก่ ศบภ.ทภ.๑ ศบภ.ทภ.๒ ศบภ.ทภ.๓ และ ศบภ.ทภ.๔

โดยใช้ บก.ทภ. เป็น บก.ศูนย์ฯ และให้ มทภ.๑ มทภ.๒ มทภ.๓ และ มทภ.๔ หรือผู้ที่ได้รับมอบหมาย เป็นผู้อำนวยการศูนย์ฯ (ผอ.ศบภ.ทภ.๑ ผอ.ศบภ.ทภ.๒ ผอ.ศบภ.ทภ.๓ และ ผอ.ศบภ.ทภ.๔)

๓.๓.๒.๒ จัดตั้งและควบคุมการปฏิบัติของ ศบภ.นขต.ทภ.

ในภารกิจการช่วยเหลือผู้ประสบภัยพิบัติและสาธารณภัย

๓.๓.๒.๓ ติดตามสถานการณ์ รวบรวมข้อมูลข่าวสารและประเมินสถานการณ์ของภัยที่อาจเกิดขึ้น รวมทั้งแจ้งเตือนภัยให้หน่วยงานและประชาชนทราบ ในโอกาสแรกที่สามารถกระทำได้

๓.๓.๒.๔ ประสานแผนการปฏิบัติการช่วยเหลือผู้ประสบภัยพิบัติและสาธารณภัยกับส่วนราชการ ฝ่ายพลเรือน ในการแบ่งมอบพื้นที่และงานที่จะให้ความช่วยเหลืออย่างชัดเจน

๓.๓.๒.๕ จัดให้มีการฝึกการช่วยเหลือผู้ประสบภัย ร่วมกับฝ่ายพลเรือน ตามห้วงเวลาที่เหมาะสม

๓.๓.๒.๖ จัดเตรียมกำลังพล ยุทโธปกรณ์ และเครื่องมือเครื่องใช้ รวมทั้งระบบสื่อสารในยามฉุกเฉินสำหรับการช่วยเหลือผู้ประสบภัยให้พร้อมใช้ปฏิบัติงานเมื่อได้รับการร้องขอ

๓.๓.๒.๗ ปฏิบัติการช่วยเหลือผู้ประสบภัยพิบัติและสาธารณภัย ตามคำสั่งของ ศบภ.ทบ. และตามความริเริ่มของหน่วยเฉพาะในพื้นที่รับผิดชอบ

๓.๓.๓ **ส่วนสนับสนุน** ได้แก่ กรมฝ่ายกิจการพิเศษและกรมฝ่ายยุทธบริการ ที่เกี่ยวข้องกับการช่วยเหลือผู้ประสบสาธารณภัยและภัยพิบัติต่าง ๆ

๓.๓.๓.๑ เป็นหน่วยสนับสนุนการปฏิบัติของ ศบภ.ทภ. และ ศบภ. ของ นขต.ทบ. อื่น ๆ

■ กองทัพบกในการช่วยเหลือภัยพิบัติ

๓.๓.๓.๒ ปฏิบัติหน้าที่ ศบภ.ของหน่วย พร้อมปฏิบัติภารกิจ ได้ทันทีเมื่อเกิดสถานการณ์หรือเมื่อได้รับคำสั่งจาก ศบภ.ทบ. โดยมี ผบ.หน่วย หรือผู้ที่ได้รับมอบหมายเป็น ผอ.ศบภ.ของหน่วย

๓.๓.๓.๓ จัดตั้งและควบคุมการปฏิบัติของ ศบภ.นขต.ของหน่วย ตามความจำเป็นของสถานการณ์และขีดความสามารถของหน่วย

๓.๔ ขั้นตอนการปฏิบัติงานในการช่วยเหลือภัยพิบัติ

การบรรเทาสาธารณภัยของ ทบ. ดำเนินการทั้งก่อนเกิดภัย ขณะเกิดภัย และหลังเกิดภัย โดยแบ่งขั้นตอนการปฏิบัติออกเป็น ๓ ขั้นตอน ดังนี้

๓.๔.๑ ขั้นการเตรียมการ เป็นขั้นตอนที่มีความสำคัญต่อการป้องกันภัยพิบัติ ได้แก่ การจัดเตรียมและหาวิธีการป้องกันมิให้เกิดภัยขึ้น หรือแก้ไขปัญหาล่วงหน้าไว้ล่วงหน้าก่อนที่จะเกิดภัย เพื่อลดผลกระทบที่เป็นอันตราย และการสูญเสียต่อชีวิตและทรัพย์สินของทั้งภาครัฐ ภาคเอกชน และประชาชน ตั้งแต่ในยามปกติ

๓.๔.๑.๑ หน่วยปฏิบัติ ได้แก่ ศบภ.ทบ. ศบภ.ทภ.๑ - ๔ และ ศบภ. ของ นขต.ทบ. อื่น ๆ

๓.๔.๑.๒ วัตถุประสงค์

๓.๔.๑.๒ (๑) เพื่อเตรียมการต่าง ๆ ที่จำเป็นให้สามารถเผชิญภัยพิบัติต่าง ๆ ตั้งแต่ยามปกติ

๓.๔.๑.๒ (๒) เพื่อให้การปฏิบัติการบรรเทาสาธารณภัยเป็นไปอย่างมีระบบไม่สับสน ส่งผลต่อการลดอันตรายและความสูญเสียให้เกิดขึ้นน้อยที่สุด

๓.๔.๑.๒ (๓) เพื่อวางระบบการป้องกันและบรรเทาสาธารณภัยให้สอดคล้องต่อการรักษาความมั่นคงของชาติ

๓.๔.๑.๓ การปฏิบัติ

๓.๔.๑.๓ (๑) เตรียมกำลังพลให้รู้จักการช่วยเหลือคนที่อยู่ในที่เกิดเหตุ การปฐมพยาบาล การระงับภัย การฉีดวัคซีนภูมิคุ้มกันโรคระบาด รวมทั้งรู้จักการผจญสาธารณภัย เป็นต้น

๓.๔.๑.๓ (๒) จัดเตรียมชุดโพรกแรงงานบรรเทาสาธารณภัย และเครื่องมือเครื่องใช้ให้พร้อมต่อการปฏิบัติงาน

๓.๔.๑.๓ (๓) จัดเตรียมเจ้าหน้าที่รับผิดชอบงานบรรเทาสาธารณภัยและกำหนดวิธีการปฏิบัติตามหน้าที่และขั้นตอนต่างๆ ให้สามารถปฏิบัติงานได้อย่างต่อเนื่องและมีประสิทธิภาพ

๓.๔.๑.๓ (๔) ติดตามสถานการณ์ และประสานส่วนราชการที่เกี่ยวข้อง เพื่อแลกเปลี่ยนข้อมูลข่าวสารสำหรับการประเมินสถานการณ์อย่างต่อเนื่อง พร้อมทั้งรายงานให้หน่วยเหนือทราบตามห่วงเวลาที่กำหนด

๓.๔.๑.๓ (๕) จัดให้มีการจัดทำแผนการปฏิบัติร่วมกับส่วนราชการที่เกี่ยวข้อง เช่น เจ้าหน้าที่ดับเพลิง เจ้าหน้าที่กู้ภัย และกองอำนาจการป้องกันและบรรเทาสาธารณภัยระดับท้องถิ่น ให้เป็นมาตรฐานและแนวทางเดียวกัน และมีการซักซ้อมตั้งแต่ยามปกติเพื่อให้มีความพร้อมที่จะปฏิบัติได้ทันทีเมื่อเกิดเหตุการณ์

๓.๔.๑.๓ (๖) กำหนดแนวทางการใช้สื่อประชาสัมพันธ์ รวมถึงระบบการกระจายข่าวท้องถิ่น เช่น เสียงตามสาย เพื่อสนับสนุนการแจ้งเตือนภัยในพื้นที่รับผิดชอบ

๓.๔.๒ ชั้นการปฏิบัติเมื่อเกิดภัย ถ้าภัยที่เกิดขึ้นมีความรุนแรงถึงขั้นเป็นภัยต่อชีวิตและทรัพย์สินของประชาชน ให้หน่วยดำเนินการได้ทันที

■ กองทัพบกในการช่วยเหลือภัยพิบัติ

โดยไม่ต้องรอคำสั่งจากหน่วยเหนือ แต่จะต้องไม่ขัดกับภารกิจหลักของหน่วย และเมื่อสถานการณ์คลี่คลายลง หรือส่วนราชการที่มีหน้าที่โดยตรงสามารถ เข้ามารับผิดชอบได้แล้ว ให้รีบส่งมอบความรับผิดชอบให้กับหน่วยที่รับผิดชอบ โดยตรงดำเนินการต่อไป

๓.๔.๒.๑ หน่วยอำนวยการ ศบภ.ทบ. โดย ผกร.ศปก.ทบ. แบ่งส่วนราชการ ดังนี้

๓.๔.๒.๑ (๑) ส่วนอำนวยการ มีหน้าที่

๓.๔.๒.๑ (๑.๑) วางแผนอำนวยการ ประสานงาน สั่งการ และกำกับดูแลการปฏิบัติของหน่วยต่างๆ ใน ทบ. ในภารกิจ การช่วยเหลือผู้ประสบภัยพิบัติและสาธารณภัย รวมทั้งประสานงานกับหน่วย ต่างๆ นอก ทบ. ในการอำนวยการช่วยเหลือผู้ประสบภัย

๓.๔.๒.๑ (๑.๒) สกศ.ผกร.ศปก.ทบ. เป็นหน่วยรับผิดชอบ โดยมี หน.สกศ.๗ เป็น หน.ส่วนรับผิดชอบในการ ดำเนินงานและแต่งตั้งเจ้าหน้าที่ร่วมปฏิบัติงานได้ตามความเหมาะสม

๓.๔.๒.๑ (๒) ส่วนประชาสัมพันธ์

๓.๔.๒.๑ (๒.๑) วางแผน อำนวยการ ประสานงาน การดำเนินการโฆษณาประชาสัมพันธ์ทางสื่อมวลชนและสื่อต่างๆ ของ ทบ. เพื่อเตือนภัยและแจ้งให้ประชาชนทราบถึงการช่วยเหลือผู้ประสบ สาธารณภัยที่ ทบ. ดำเนินการ รวมทั้งขอความร่วมมือในการช่วยเหลือประชาชน ที่ได้รับความเดือดร้อน

๓.๔.๒.๑ (๒.๒) ศปส.ทบ. เป็นหน่วย รับผิดชอบ โดยมี ศปส.ทบ. เป็นหน่วยอำนวยการ

๓.๔.๒.๑ (๓) ส่วนธุรการและสนับสนุน

๓.๔.๒.๑ (๓.๑) ประสานงาน และกำกับดูแล ด้านการสนับสนุนและบริการ รวมทั้ง ดำเนินการควบคุม อำนาจการประสานงาน และกำกับดูแลในการรับบริจาคและการแจกจ่าย ตลอดจนการจัดหาสิ่งอุปกรณ์หรือวัสดุให้แก่หน่วยที่ปฏิบัติภารกิจการช่วยเหลือผู้ประสบอุบัติเหตุและสาธารณภัย

๓.๔.๒.๑ (๓.๒) แผนกสนับสนุน
ฝกร.ศบก.ทบ. เป็นหน่วยรับผิดชอบ โดยมี หน. แผนกสนับสนุน เป็นผู้รับผิดชอบในการดำเนินงาน

๓.๔.๒.๑ (๔) นขต.ศบก.ทบ. กรมฝ่ายกิจการพิเศษ และกรมฝ่ายยุทธบริการอื่น ๆ ให้การสนับสนุนในส่วนที่เกี่ยวข้อง เมื่อได้รับการประสาน

๓.๔.๒.๒ หน่วยปฏิบัติ ศบก.ทบ. ศบก.ทภ.๑-๔ ศบก.ของ นขต.ทบ. อื่น ๆ

๓.๔.๒.๓ หน่วยสนับสนุน กรมฝ่ายกิจการพิเศษ และกรมฝ่ายยุทธบริการที่เกี่ยวข้อง

๓.๔.๒.๔ การปฏิบัติ

๓.๔.๒.๔ (๑) แจกเตือนภัยให้ประชาชนในพื้นที่รับผิดชอบทราบ

๓.๔.๒.๔ (๒) จัดตั้งศูนย์ช่วยเหลือผู้ประสบภัยประเภทต่าง ๆ และรายงานให้หน่วยเหนือทราบ

๓.๔.๒.๔ (๓) สนับสนุนกำลังพล ยุทโธปกรณ์ เครื่องมือเครื่องใช้ อุปกรณ์เครื่องมือสื่อสาร และยานพาหนะเข้าระงับและ

■ กองทัพบกในการช่วยเหลือภัยพิบัติ

บรรเทาภัยพิบัติตามที่หน่วยงานฝ่ายพลเรือนในพื้นที่รับผิดชอบร้องขอ โดยให้ถือเป็นหน้าที่สำคัญเป็นลำดับแรก

๓.๔.๒.๔ (๔) ดำเนินการอพยพผู้ประสบภัยพิบัติ และเคลื่อนย้ายสิ่งของออกจากพื้นที่อันตรายไปไว้ในพื้นที่ปลอดภัยตามแผนที่ได้วางไว้ โดยให้ถือว่าการรักษาชีวิตของประชาชนเป็นความเร่งด่วนสูงสุด

๓.๔.๒.๔ (๕) จัดหน่วยแพทย์เคลื่อนที่ให้การรักษาพยาบาลแก่ผู้ประสบภัยพิบัติที่ได้รับบาดเจ็บ

๓.๔.๒.๔ (๖) มอบถุงยังชีพ เครื่องอุปโภคบริโภค น้ำดื่ม ยา และเวชภัณฑ์และเครื่องนุ่งห่ม รวมทั้งสิ่งของที่จำเป็นต่อการยังชีพให้แก่ผู้ประสบภัยพิบัติ

๓.๔.๒.๔ (๗) จัดสร้างที่พักชั่วคราวสำหรับผู้ประสบภัยพิบัติในพื้นที่ปลอดภัย

๓.๔.๒.๔ (๘) สนับสนุนการดำเนินการต่างๆ ตามที่หน่วยงานฝ่ายพลเรือนร้องขอ เช่น การรื้อซากปรักหักพัง รื้อถอนสิ่งกีดขวางเส้นทางคมนาคม การกู้เรืออับปาง การลำเลียงประชาชน การจัดระเบียบจราจร การใช้กระสอบทรายทำคันกันน้ำ และการจัดทำสะพานทางเดิน เป็นต้น

๓.๔.๓ ขั้นการฟื้นฟู เป็นการปฏิบัติการบรรเทาสาธารณภัยภายหลังที่ภัยได้ยุติลงหรือผ่านพ้นไปแล้วเพื่อช่วยเหลือบรรเทาอันตราย ซ่อมแซมสิ่งที่ชำรุดเสียหายให้กลับคืนสู่สภาพเดิม เป็นหน้าที่ความรับผิดชอบของส่วนราชการทุกส่วน เพื่อสร้างขวัญและกำลังใจของประชาชนให้กลับคืนสู่สภาพปกติ โดยต้องได้รับการสนับสนุนงบประมาณ และหน่วยทหารที่จะออกให้การช่วยเหลือนั้นต้องไม่ได้รับผลกระทบจากภัยพิบัตินั้น

๓.๔.๓.๑ หน่วยปฏิบัติ ศบภ.ทบ. ศบภ.ทภ.๑ - ๔ ศบภ. ของ นขต.ทบ. อื่นๆ

๓.๔.๓.๒ หน่วยสนับสนุน กรมฝ่ายกิจการพิเศษ และ กรมฝ่ายยุทธบริการที่เกี่ยวข้อง

๓.๔.๓.๓ การปฏิบัติ

๓.๔.๓.๓ (๑) การประสานงานกับหน่วยงานของ รัฐและองค์กรภาคเอกชนที่เกี่ยวข้องในการสงเคราะห์ผู้ประสบภัยให้เป็นไปอย่าง มีระบบรวดเร็ว ทัดถึงและหลีกเลี่ยงความซ้ำซ้อนในการสงเคราะห์ผู้ประสบภัย

๓.๔.๓.๓ (๒) สนับสนุนการรื้อถอนซากปรักหักพัง ซ่อมแซม และฟื้นฟูสาธารณูปโภค รวมทั้งสภาพสิ่งแวดล้อมให้กลับคืนสู่สภาพปกติ โดยรวดเร็ว


๓.๔.๓.๓ (๓) สำรวจความเสียหายในทุกๆ ด้าน และประสานให้หน่วยงานที่เกี่ยวข้องเข้ามาดูแลการให้ความช่วยเหลือในส่วนที่ รับผิดชอบแก่ผู้ประสบภัย

๓.๔.๓.๓ (๔) ประสานองค์กรภาคเอกชนในการ ให้การสงเคราะห์แก่ครอบครัวของผู้ประสบภัยอย่างต่อเนื่อง เช่น โดยการให้ ทุนการศึกษาแก่บุตรของผู้ประสบภัย การจัดหาอาชีพให้แก่บุคคลในครอบครัว

๓.๔.๓.๓ (๕) จัดกิจกรรมเพื่อการฟื้นฟูสภาพจิตใจ และเสริมสร้างขวัญและกำลังใจของประชาชนให้คืนสู่สภาพปกติโดยเร็ว

๓.๔.๓.๓ (๖) ประเมินผลการปฏิบัติงานและ รายงานให้หน่วยเหนือทราบ

■ กองทัพบกในการช่วยเหลือภัยพิบัติ

ลำดับ	ผังกระบวนการ	ระยะเวลา	รายละเอียดงาน	ผู้รับผิดชอบ
๑	ก่อนการเกิดภัย		<p>๑. เตรียมกำลังพลและยุทโธปกรณ์ด้านงานบรรเทาสาธารณภัยให้พร้อมในการปฏิบัติงาน</p> <p>๒. ติดตามสถานการณ์และแจ้งเตือนประชาชน</p> <p>๓. จัดทำแผนการปฏิบัติร่วมกับส่วนราชการที่เกี่ยวข้อง</p>	<p>ศบภ.ทบ. (ฝกร.ศบภ.ทบ.) นขต. ศบภ.ทบ.</p>
๒	<p>ขณะเกิดภัย</p> 	ภายใน ๖ ชั่วโมง นับจากที่หน่วยเหนือสั่งการ	<p>๑. แจ้งเตือนภัยให้ประชาชนในพื้นที่ให้รับทราบ</p> <p>๒. จัดตั้งศูนย์ช่วยเหลือผู้ประสบภัยประเภทต่างๆ และรายงานให้หน่วยเหนือทราบ</p> <p>๓. สนับสนุนกำลังพล ยุทโธปกรณ์ เครื่องมือเครื่องใช้ อุปกรณ์เครื่องมือสื่อสาร และยานพาหนะเข้าระงับและบรรเทาภัยพิบัติตามที่หน่วยงานฝ่ายพลเรือนในพื้นที่รับผิดชอบร้องขอ</p> <p>๔. ดำเนินการอพยพผู้ประสบภัยพิบัติ และเคลื่อนย้ายสิ่งของออกจากพื้นที่อันตรายไปไว้ในพื้นที่ปลอดภัยตามแผนที่ได้วางไว้</p> <p>๕. จัดหน่วยแพทย์เคลื่อนที่ให้การรักษาพยาบาลแก่ผู้ประสบภัยพิบัติที่ได้รับบาดเจ็บ</p>	<p>ศบภ.ทบ. (ฝกร.ศบภ.ทบ.) นขต.ศบภ.ทบ.</p>

กองทัพบกในการช่วยเหลือภัยพิบัติ ■

ลำดับ	ผังกระบวนการ	ระยะเวลา	รายละเอียดงาน	ผู้รับผิดชอบ
	<div style="border: 1px solid black; padding: 5px; margin-bottom: 5px;"> สนับสนุนกำลังพล และยุทโธปกรณ์ ในพื้นที่ ประสบภัย ภายใน ๖ ชั่วโมง </div> <div style="border: 1px solid black; padding: 5px; margin-bottom: 5px;"> การอพยพ การบรรเทาทุกข์ และการช่วยเหลือ ผู้ประสบภัย </div> <div style="border: 1px solid black; padding: 5px;"> การอพยพ การบรรเทาทุกข์ และการช่วยเหลือ ผู้ประสบภัย </div>		๖. มอบถุงยังชีพ เครื่องอุปโภค บริโภค น้ำดื่ม ยา เวชภัณฑ์และ เครื่องนุ่งห่ม รวมทั้งสิ่งของที่จำเป็นต่อการยังชีพให้แก่ผู้ประสบภัยพิบัติ ๗. จัดสร้างที่พักอาศัยชั่วคราว สำหรับผู้ประสบภัยพิบัติ ในพื้นที่ปลอดภัย ๘. สนับสนุนการดำเนินการ ต่าง ๆ ตามที่หน่วยงานฝ่ายพลเรือน ร้องขอ ๙. หน่วยปฏิบัติจะต้อง ประเมินการความต้องการ งบประมาณที่จะขอใช้เงิน ทดรองราชการพร้อมรายละเอียด ประกอบ เสนอ ศบภ.ทบ.	
๓	<p>หลังเกิดภัย</p> <div style="border: 1px solid black; padding: 5px; margin-bottom: 5px;"> การฟื้นฟูหลังเกิดภัย ตามการร้องขอ ของส่วนราชการ ในพื้นที่ </div> <div style="border: 1px solid black; padding: 5px; margin-bottom: 5px;"> การสำรวจความเสียหายในพื้นที่ </div> <div style="border: 1px solid black; border-radius: 50%; padding: 10px; text-align: center; width: fit-content; margin: 0 auto;"> การรายงานผลการปฏิบัติให้ ศบภ.ทบ. </div>		๑. การช่วยเหลือในด้าน การซ่อมแซมบ้านเรือน และ สาธารณูปโภคต่าง ๆ ในกรณี ที่ได้รับมอบงบประมาณ จากส่วนราชการที่รับผิดชอบ ๒. การตรวจสุขภาพยุทโธปกรณ์ ๓. การรายงานผลการปฏิบัติงาน ๔. การดำเนินการด้าน งบประมาณ	ศบภ.ทบ. (ฝกร.ศบภ.ทบ.) นชต.ศบภ.ทบ.

■ กองทัพบกในการช่วยเหลือภัยพิบัติ

๓.๔.๔ คำแนะนำในการปฏิบัติ

๓.๔.๔.๑ การบริหารจัดการการบรรเทาสาธารณภัยในภาวะวิกฤต (Crisis Management) หมายถึง การบริหารจัดการเพื่อคลี่คลายสถานการณ์วิกฤตให้สู่ภาวะปกติโดยเร็วที่สุด รวมถึงการปฏิบัติการบริหารภัย การช่วยเหลือผู้ประสบภัย การฟื้นฟู และอื่น ๆ

๓.๔.๔.๒ ลักษณะของภาวะวิกฤต ภาวะวิกฤตสำคัญมีสาเหตุจากทั้งธรรมชาติและการกระทำของกลุ่มคน โดยเฉพาะอุทกภัยและสารเคมีและวัตถุอันตราย

๓.๔.๔.๓ การเตรียมพร้อมสำหรับภาวะวิกฤต (Preparedness) ให้ถือเป็นหน้าที่สำคัญที่ นขต.ศบภ.ทบ. จะต้องเตรียมพร้อมกับเหตุฉุกเฉิน โดยแบ่งระดับการบริหารเป็น ๒ พื้นที่ คือ ในพื้นที่ประสบภัย (ศบภ.ทภ. ศบภ.ของ นขต.ทบ. อื่น) และส่วนกลาง (ศบภ.ทบ.) โดยมีกิจกรรมที่สำคัญ ดังนี้

๓.๔.๔.๓ (๑) การจัดทำแผนเผชิญเหตุอย่างละเอียด (Emergency Response Plan)

๓.๔.๔.๓ (๒) การกำหนดผู้รับผิดชอบการปฏิบัติ (Incident Commander)

๓.๔.๔.๓ (๓) การจัดระบบการประสานงานระหว่างกัน (Networking System)

๓.๔.๔.๓ (๔) การให้ความรู้แก่ประชาชนในพื้นที่เสี่ยงภัย รวมถึงการแจ้งเตือนภัย (Information Dissimilation & Early Warning)

๓.๔.๔.๓ (๕) การจัดเตรียมระบบการแพทย์ฉุกเฉิน (Emergency Medical Service)

๓.๔.๔.๓ (๖) การเตรียมตอบสนองของความจำเป็นพื้นฐานด้านปัจจัยสี่ (Basic Needs)

กองทัพบกในการช่วยเหลือภัยพิบัติ ■

๓.๔.๔.๓ (๗) การฝึกซ้อมการบรรเทาสาธารณภัย
ควรจัดให้มีการฝึกซ้อมฯ ใน ๒ ระดับ คือ

๓.๔.๔.๓ (๗.๑) ระดับหน่วยงาน เป็นการฝึกซ้อม
ทบทวนความรู้ความสามารถของบุคลากรในหน่วยงาน เพื่อให้มีขวัญกำลังใจ
และความชำนาญในการใช้อุปกรณ์ และการดำเนินตามแผนที่แต่ละหน่วยงาน
ได้วางไว้เป็นลักษณะการฝึกซ้อมด้วย เป็นต้น

๓.๔.๔.๓ (๗.๒) ระดับชุมชน เป็นการฝึกซ้อม
ความพร้อมเพรียง ความร่วมมือประสานงานระหว่างหน่วยงานหลักและหน่วยงาน
ต่าง ๆ เช่น การฝึกซ้อมดับเพลิงในโรงงาน โดยขอความร่วมมือจากเจ้าหน้าที่
ส่วนราชการที่เกี่ยวข้อง มาร่วมฝึกซ้อมด้วย เป็นต้น

๓.๔.๔.๔ การบริหารจัดการในภาวะวิกฤต ปัจจัยสำคัญ
ที่ส่งผลสำเร็จในการบริหารจัดการ ได้แก่

๓.๔.๔.๔ (๑) การจัดองค์กรรับผิดชอบในทุกระดับ
(Command Post) แบ่งการดำเนินการเป็น ๒ ระดับ ได้แก่

๓.๔.๔.๔ (๑.๑) ระดับส่วนกลาง : ศปก.ทบ. ปฏิบัติ
หน้าที่เป็น ศบก.ทบ. โดย เสธ.ทบ./ผอ.ศปก.ทบ. เป็นผู้อำนวยการศูนย์บรรเทา
สาธารณภัย กองทัพบก (ผบ.ศบก.ทบ.) และมี รอง ผบ.ศบก.ทบ. ผช.ผบ.ศบก.ทบ.
ฝ่ายต่างๆ และ หน.ฝ่ายต่างๆ เป็นผู้บังคับบัญชาตามลำดับชั้น ซึ่งขึ้นตรง
ต่อ ผบ.ทบ. โดยมี กร.ทบ./ฟกร.ศปก.ทบ. เป็นหน่วยหลักทางฝ่ายอำนวยการ
โดยมีหน้าที่ในความรับผิดชอบหลัก ดังต่อไปนี้

- วางแผน อำนวยการ ประสานงาน สั่งการ กำกับดูแล และ
ให้การสนับสนุนที่เกี่ยวข้องต่อการปฏิบัติของหน่วยต่างๆ ใน ทบ. ในภารกิจ
การช่วยเหลือผู้ประสบภัยพิบัติและสาธารณภัย รวมทั้งการปฏิบัติในชั้น
การบูรณะสภาพความเสียหาย

■ กองทัพบกในการช่วยเหลือภัยพิบัติ

- เป็นศูนย์กลางในการประสานงานกับหน่วยต่างๆ ทั้งในและนอก ทบ. ในการอำนวยความสะดวกช่วยเหลือผู้ประสบภัยพิบัติและสาธารณภัย รวมทั้งจัดตั้งศูนย์รับบริจาคเงินและสิ่งของ เพื่อนำไปแจกจ่ายช่วยเหลือแก่ผู้ประสบภัย

- อำนาจการ และดำเนินการประชาสัมพันธ์โดยสื่อประเภทต่างๆ ของ ทบ. หรือผ่านสื่อมวลชนอื่นๆ เพื่อเตือนภัย รายงานเหตุการณ์ และการปฏิบัติการช่วยเหลือของ ทบ. และ/หรือ หน่วยงานที่เกี่ยวข้อง รวมทั้งให้คำแนะนำการปฏิบัติต่างๆ

- ปฏิบัติงานตามที่ได้รับมอบจาก ศบภ.กท. และตามที่ ผบ.ทบ. และ ผอ.ศบภ.ทบ. มอบหมาย

๓.๔.๔.๔ (๑.๒) ระดับพื้นที่ : นขต.ทบ. จัดตั้ง ศบภ.ทภ. หรือ ศบภ.ของ นขต.ทบ. อื่นๆ โดยมีหน้าที่ในความรับผิดชอบหลัก

- จัดตั้งและควบคุมการปฏิบัติของ ศบภ.นขต. ของหน่วยในภารกิจช่วยเหลือผู้ประสบภัยพิบัติและสาธารณภัย

- ติดตามสถานการณ์ รวบรวมข้อมูลข่าวสาร และประเมินสถานการณ์ของภัยที่อาจเกิดขึ้น รวมทั้งแจ้งเตือนภัยให้หน่วยงานและประชาชนทราบ ในโอกาสแรกที่สามารถกระทำได้

- ประสานแผนการปฏิบัติการช่วยเหลือผู้ประสบภัยพิบัติและสาธารณภัยกับส่วนราชการฝ่ายพลเรือน ในการแบ่งมอบพื้นที่และงานที่จะให้ความช่วยเหลืออย่างชัดเจน

- จัดให้มีการฝึกการช่วยเหลือผู้ประสบภัย ร่วมกับฝ่ายพลเรือนตามห้วงเวลาที่เหมาะสม

กองทัพบกในการช่วยเหลือภัยพิบัติ ■

- จัดเตรียมกำลังพล ยุทโธปกรณ์ และเครื่องมือเครื่องใช้ รวมทั้งระบบสื่อสารในยามฉุกเฉิน สำหรับการช่วยเหลือผู้ประสบภัยให้พร้อมใช้ปฏิบัติงานเมื่อได้รับการร้องขอ

- ปฏิบัติการช่วยเหลือผู้ประสบภัยพิบัติและสาธารณภัย ตามคำสั่งของ ศบก.ทบ. และตามความริเริ่มของหน่วยเฉพาะในพื้นที่รับผิดชอบ

๓.๔.๔.๔ (๒) การค้นหาและช่วยเหลือผู้ประสบภัย (Search and Rescue) ปัญหาในการค้นหาผู้สูญหาย พบว่าจำนวนบุคลากรและเครื่องมือไม่พอเพียง เนื่องจากพื้นที่กว้างขวาง การเข้าถึงลำบาก และบางครั้งการใช้กำลังจากมูลนิธิ อาสาสมัครหลายหน่วย ทำให้ข้อมูลไม่เป็นระบบ จึงต้องจัดให้หน่วยกู้ภัยหลักในการปฏิบัติงาน ทั้งจากกรมป้องกันและบรรเทาสาธารณภัยส่วนราชการในพื้นที่ โดยใช้กำลังจากมูลนิธิและอาสาสมัครเป็นหน่วยสนับสนุน นอกจากนี้จะต้องปรับปรุงระบบฐานข้อมูลการระดมสรรพกำลังให้เป็นปัจจุบันอยู่เสมอ เช่น รถยนต์กู้ภัย อากาศยานหรือเรือกู้ภัย อุปกรณ์เครื่องมือ กำลังเจ้าหน้าที่ ผู้เชี่ยวชาญ และอาสาสมัคร เพื่อใช้เป็นข้อมูลประกอบการตัดสินใจ ในการรับสถานการณ์ภัยพิบัติขนาดใหญ่ โดยบุคลากรของท้องถิ่นและอาสาสมัครจะต้องได้รับการฝึกอบรมอย่างถูกต้องตามหลักการและมาตรฐานสากล

๓.๔.๔.๔ (๓) การรักษาความปลอดภัยในสถานที่ (Site Security) เนื่องจากกำลังเจ้าหน้าที่ทหารมีจำนวนน้อย และอาจเป็นผู้ประสบภัยด้วย การดูแลเรื่องความปลอดภัยในสถานที่ประสบภัย จึงทำได้ไม่เต็มที่ ดังนั้นจึงจำเป็นต้องเสริมกำลังจากส่วนราชการ และอาสาสมัครป้องกันภัยฝ่ายพลเรือนจากพื้นที่ใกล้เคียง โดยจัดเป็นชุดตรวจร่วมกับเจ้าหน้าที่ในพื้นที่

■ กองทัพบกในการช่วยเหลือภัยพิบัติ

๓.๔.๔.๔ (๔) การตอบสนองความจำเป็นพื้นฐาน ด้านปัจจัยสี่ (Basic Needs) เมื่อเกิดสาธารณภัยและจำเป็นต้องให้การช่วยเหลือ การรวบรวมข้อมูลความเสียหาย และความต้องการ จึงเป็นสิ่งจำเป็นและ สอดคล้องกับความต้องการความช่วยเหลือของผู้ประสบภัยด้วย โดยมี ข้อพิจารณาถึงความต้องการของผู้ประสบภัย จะมีความต้องการเปลี่ยนแปลง ไปตามระยะเวลา ดังนี้

ระยะเวลา	ความต้องการของผู้ประสบภัย
ระยะ ๒๔ ชั่วโมงแรก	ผู้ประสบภัยมีความต้องการ เรื่อง อาหารปรุงสำเร็จ น้ำดื่ม เสื้อผ้า การรักษาพยาบาลผู้บาดเจ็บ การค้นหาผู้รอดชีวิต และข้อมูลสถานการณ์เบื้องต้นของภัย
ระยะ ๒๔ - ๔๘ ชั่วโมง	ผู้ประสบภัยมีความต้องการ เรื่อง บ้านพักชั่วคราว การค้นหาทรัพย์สิน การสืบหาญาติ การรักษาพยาบาล การจัดการศพ อาหาร เครื่องดื่ม ยารักษาโรค เครื่องครัว และข้อมูลความคืบหน้าของเหตุการณ์ภัยพิบัติ
ระยะ ๔๘ - ๗๒ ชั่วโมง	ผู้ประสบภัยมีความต้องการ เรื่อง การค้นหาผู้รอดชีวิต การสืบหาญาติ การรักษาพยาบาล การจัดการศพ การสงเคราะห์เบื้องต้น เงินชดเชย การค้นหาทรัพย์สิน ข้อมูลการให้ความช่วยเหลือของหน่วยงานและองค์กรต่างๆ
หลังจาก ๗๒ ชั่วโมง	ผู้ประสบภัยมีความต้องการจะยังคงเป็นเรื่องของการค้นหา ผู้เสียชีวิต และเงินสงเคราะห์เพื่อการฟื้นฟูอาชีพ ที่อยู่อาศัย

จากนั้นแล้วจะต้องมีการฟื้นฟูระยะยาว การรื้อถอนซากปรักหักพัง การสร้างที่อยู่อาศัย ความช่วยเหลือระยะยาวจากรัฐบาล การซ่อมสร้างระบบ สาธารณูปโภค การฟื้นฟูอาชีพเพื่อให้สามารถกลับไปดำรงชีวิตได้ตามปกติ

๓.๔.๕ คำแนะนำด้านการประชาสัมพันธ์ (Public Information)

ส่วนใหญ่เมื่อเกิดภาวะวิกฤตมักเกิดข่าวลือในทางลบ หรือทางเสียหาย

แพร่สะพัดออกไป ทำให้ประชาชนเข้าใจผิด และการตื่นตระหนก (Panic) ซึ่งเป็นสัญญาณขั้นสุดท้ายของภาวะวิกฤตและยากต่อการแก้ไข การประชาสัมพันธ์ จึงเป็นขั้นตอนสำคัญประการหนึ่งในการบริหารจัดการภาวะวิกฤต ดังนั้นจึงต้อง กำหนดผู้ทำหน้าที่แถลงข่าวให้ข้อมูลที่ถูกต้องแก่สื่อมวลชน เพื่อป้องกันข่าวลือ และลดความสับสน จึงให้ดำเนินการดังนี้

๓.๔.๕.๑ ศปภ.ทบ. ๑-๔ และ ศปภ. ของ นขต.ทบ. อื่นๆ

๓.๔.๕.๑ (๑) จัดตั้งศูนย์ประชาสัมพันธ์ส่วนหน้า ในพื้นที่ในความรับผิดชอบที่ประสบภัย

๓.๔.๕.๑ (๒) กำหนดตัวนายทหารชั้นสัญญาบัตร ของหน่วยเป็นผู้ให้ข่าว เพื่อรายงานสถานการณ์ต่อหน่วยเหนือ และสาธารณชน

๓.๔.๕.๑ (๓) เชื่อมการประชาสัมพันธ์ ศปส.ทบ. เพื่อขยายผลการประชาสัมพันธ์ในส่วนกลาง

๓.๔.๕.๑ (๔) การให้ข่าว ควรจะให้ข่าวโดยด่วน ในรูปแบบที่สั้นกะทัดรัดชัดเจน

๓.๔.๕.๑ (๕) อำนวยความสะดวกให้กับสื่อมวลชน ที่มาทำข่าว ณ ที่ตั้ง ศปภ. ของหน่วย

๓.๔.๕.๒ ศปภ.ทบ.

๓.๔.๕.๒ (๑) ฝกร.ศปภ.ทบ. รับผิดชอบทางฝ่าย อำนวยการในการวางแผนอำนวยการประสานงาน การดำเนินการโฆษณา ประชาสัมพันธ์ทางสื่อมวลชนและสื่อต่างๆ ของ ทบ. เพื่อเตือนภัยและแจ้งให้ ประชาชนทราบถึงการช่วยเหลือผู้ประสบสาธารณภัยที่ ทบ. ดำเนินการ รวมทั้ง ขอความร่วมมือในการช่วยเหลือประชาชนที่ได้รับความเดือดร้อน

■ กองทัพบกในการช่วยเหลือภัยพิบัติ

๓.๔.๕.๒ (๒) ศปส.ทบ. รับผิดชอบดำเนินการประชาสัมพันธ์ผ่านทางสื่อมวลชนและสื่อต่าง ๆ ของ ทบ. เพื่อเตือนภัยและแจ้งให้ประชาชนทราบถึงการช่วยเหลือผู้ประสบภัยพิบัติที่ ทบ. ดำเนินการ และประสานกับ ศบภ.บก. ทหารสูงสุด และ ศบภ.กท. ในการประชาสัมพันธ์ในระดับชาติต่อไป

๓.๔.๕.๒ (๓) นขต.ศบภ.ทบ. กรมฝ่ายกิจการพิเศษ และกรมฝ่ายยุทธบริการอื่น ๆ ให้การสนับสนุนในส่วนที่เกี่ยวข้อง เมื่อได้รับการประสาน

๓.๔.๕.๓ รูปแบบการประชาสัมพันธ์

๓.๔.๕.๓(๑) กำหนดรูปแบบและแผนการประชาสัมพันธ์ โดยมุ่งเน้นในเชิงรุก เพื่อให้ประชาชนได้รับรู้สถานการณ์ และมีส่วนร่วมในการบริจาคเงินให้ความช่วยเหลือ โดยเน้นในเรื่องผลการให้ความช่วยเหลือ และฟื้นฟูความเสียหายของ ทบ.

๓.๔.๕.๓ (๒) แหล่งข้อมูลการประชาสัมพันธ์ เพื่อให้สื่อมวลชนและประชาชนได้รับทราบข้อมูลต่าง ๆ จึงได้กำหนดให้ ศปส.ทบ. จัดตั้ง “ศูนย์ประชาสัมพันธ์การช่วยเหลือผู้ประสบภัย ทบ.” เพื่อเป็นศูนย์กลางในการประสานข้อมูลกับหน่วยงานที่เกี่ยวข้องในการช่วยเหลือผู้ประสบอุทกภัย ในส่วนกลาง และให้ ศบภ.ทบ. และ ศบภ. ของ นขต.ทบ. อื่น ๆ จัดตั้ง “ศูนย์ประชาสัมพันธ์การช่วยเหลือผู้ประสบภัยของหน่วย” ขึ้น เพื่อให้การสนับสนุนข้อมูลให้สื่อต่าง ๆ ได้ดำเนินการประชาสัมพันธ์ต่อไป

๓.๔.๕.๓ (๓) จุดเน้นในการประชาสัมพันธ์ จะใช้วิธีสอดแทรกไว้ในรายการปกติ หรือรายการที่ประชาชนให้ความสนใจ ทั้งสื่อวิทยุ และโทรทัศน์ในช่วงเวลาที่เหมาะสม มุ่งเน้นให้ประชาชนที่ได้รับความเดือดร้อน

ในพื้นที่เป็นศูนย์กลางในการประชาสัมพันธ์ หรือให้ประชาชนได้ร่วมแสดงความคิดเห็น ความพึงพอใจต่อการช่วยเหลือของ ทบ. โดยสามารถโทรศัพท์สอบถามข้อมูลต่างๆ ได้ทันที โดยเป้าหมายการประชาสัมพันธ์ ผลการช่วยเหลือผู้ประสบอุทกภัย ควรอยู่ในช่วงระยะเวลาและรูปแบบต่างๆ ได้แก่

๓.๔.๕.๓ (๓.๑) ระยะเวลาเร่งด่วนดำเนินการประชาสัมพันธ์ทางสื่อวิทยุ โทรทัศน์ ฯลฯ ตั้งแต่เริ่มเกิดเหตุการณ์

๓.๔.๕.๓ (๓.๒) ประชาสัมพันธ์การให้ความช่วยเหลือเพื่อขยายผลการประชาสัมพันธ์ผลการช่วยเหลือผู้ประสบภัยของ ทบ. ไปยังทั่วประเทศต่อไป

๓.๔.๕.๔ การขอความร่วมมือสื่อภาคเอกชน นอกจากการประชาสัมพันธ์โดยใช้สื่อของ ทบ. ที่มีในความรับผิดชอบแล้ว จะต้องมีการประสานเพื่อขอความร่วมมือจากสื่อของภาคเอกชน ทั้งวิทยุ โทรทัศน์ และสื่อสิ่งพิมพ์ โดยเฉพาะรายการที่มีผู้รับชมและรับฟังเป็นจำนวนมาก ซึ่งจะต้องจัดเจ้าหน้าที่ประสานงานเพื่อขอความร่วมมือจากผู้จัดรายการ พิธีกร หรือบรรณาธิการต่อไป

๓.๔.๕.๕ ศูนย์รับเรื่องราวร้องทุกข์ เป็นศูนย์กลางในการรับเรื่องราวร้องทุกข์ต่างๆ ของผู้ประสบภัยที่ได้รับความเดือดร้อน หรือในบางพื้นที่ที่การช่วยเหลือยังไม่ทั่วถึง หรือมีความประสงค์จะขอรับการช่วยเหลือเพิ่มเติม โดยต้องกำหนดช่องทางการติดต่อสื่อสารที่สะดวก รวดเร็ว และประชาสัมพันธ์ ให้สาธารณชนรับทราบ

๓.๔.๕.๖ การจัดกิจกรรมประชาสัมพันธ์ เช่น การจัดกิจกรรมการรับบริจาคของช่วยเหลือผู้ประสบภัย จากภาคประชาชน ผ่านทางสื่อโทรทัศน์ เพื่อเชิญชวนให้องค์กรภาครัฐ ภาคเอกชน และประชาชน ร่วมช่วยเหลือผู้ประสบภัย โดยดำเนินการดังนี้

■ กองทัพบกในการช่วยเหลือภัยพิบัติ

๓.๔.๕.๖ (๑) ฝกร.ศปภ.ทบ. อำนวยการจัดตั้ง “ศูนย์รับบริจาคสิ่งของช่วยเหลือผู้ประสบภัย” โดยหน่วยในพื้นที่อำนวยความสะดวกในเรื่องสถานที่ และเจ้าหน้าที่ประจำศูนย์ฯ

๓.๔.๕.๖ (๒) ฝกบ.ศปภ.ทบ. รับผิดชอบการขนส่งสิ่งของที่บริจาคไปยัง สบภ. ของหน่วยที่ประสบภัย เพื่อดำเนินการแจกจ่ายให้แก่ผู้ประสบภัย

๓.๔.๕.๖ (๓) ฝกง.ศปภ.ทบ. รับผิดชอบการรับบริจาคเงินจากภาคประชาชน และนำเข้าบัญชี “กองทุนช่วยเหลือผู้ประสบสาธารณภัยกองทัพบก” รวมทั้งรายงานเป็นลายลักษณ์อักษรให้ ผบ.ศบภ.ทบ. (ผ่าน ฝกร.ศบภ.ทบ.) ทราบ

๓.๔.๕.๖ (๔) ททบ. ให้การสนับสนุนเวลาในการถ่ายทอดสด การจัดกิจกรรมเพื่อการประชาสัมพันธ์ดังกล่าว เมื่อได้รับการประสาน